

Jahresrechnung 2019



Gemeinsam für Kinder.

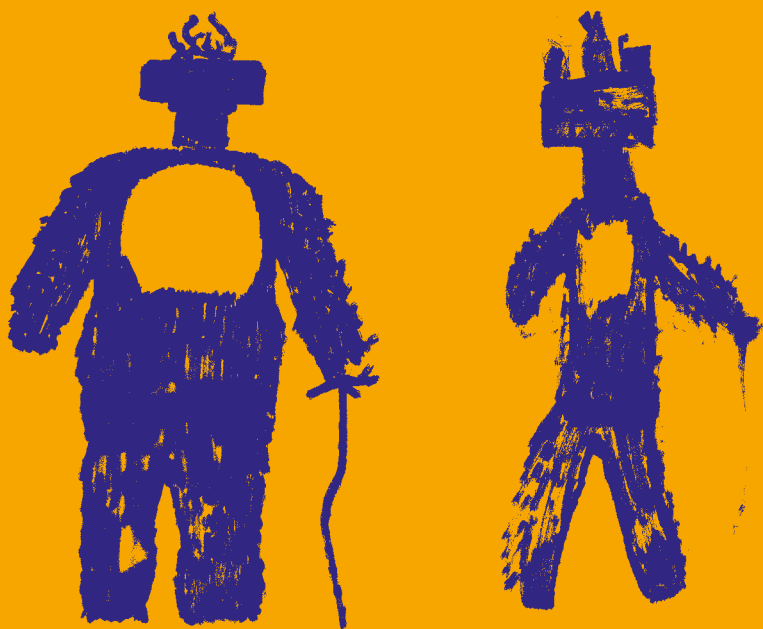
Wir führen die Organisation nach nachhaltigen wirtschaftlichen und nicht profitorientierten Prinzipien und pflegen ein aktives Netzwerk und wertschätzende Partnerschaften.

Aus unserem Leitbild



«Das Kind erlebt das Gute als selbstverständlich – es braucht das Gegenteil nicht als Vergleich.»

**Andrea Mira Meneghin,
Autorin**



Bericht der Revisionsstelle



KPMG AG

Audit

Räffelstrasse 28
CH-8045 Zürich

Postfach
CH-8036 Zürich

T +41 58 249 31 31
E infozurich@kpmg.com
kpmg.ch

Bericht des Wirtschaftsprüfers an die Mitgliederversammlung

Verein ESPOIR, Zürich

Auftragsgemäss haben wir eine Review (prüferische Durchsicht) der nachfolgend wiedergegebenen Jahresrechnung bestehend aus Bilanz, Betriebsrechnung, Geldflussrechnung, Rechnung über die Veränderung des Kapitals und Anhang des Verein ESPOIR für das am 31. Dezember 2019 abgeschlossene Geschäftsjahr vorgenommen. In Übereinstimmung mit Swiss GAAP FER 21 unterliegen die Angaben im Leistungsbericht keiner Prüfungspflicht des Wirtschaftsprüfers.

Für die Aufstellung der Jahresrechnung in Übereinstimmung mit Swiss GAAP FER ist der Vorstand verantwortlich, während unsere Aufgabe darin besteht, aufgrund unserer Review einen Bericht über die Jahresrechnung abzugeben.

Unsere Review erfolgte nach dem Schweizer Prüfungsstandard 910. Danach ist eine Review so zu planen und durchzuführen, dass wesentliche Fehlaussagen in der Jahresrechnung erkannt werden, wenn auch nicht mit derselben Sicherheit wie bei einer Prüfung. Eine Review besteht hauptsächlich aus der Befragung von Mitarbeiterinnen und Mitarbeitern sowie analytischen Prüfungshandlungen in Bezug auf die der Jahresrechnung zugrunde liegenden Daten. Wir haben eine Review, nicht aber eine Prüfung, durchgeführt und geben aus diesem Grund kein Prüfungsurteil ab.

Bei unserer Review (prüferischen Durchsicht) sind wir nicht auf Sachverhalte gestossen, aus denen wir schliessen müssten, dass die Jahresrechnung kein den tatsächlichen Verhältnissen entsprechendes Bild der Vermögens-, Finanz- und Ertragslage in Übereinstimmung mit Swiss GAAP FER vermittelt.

KPMG AG

Michael Herzog
Zugelassener Revisionsexperte
Leitender Revisor

Alessandro Anzolut
Zugelassener Revisionsexperte

Zürich, 15. April 2020

Beilage:

- Jahresrechnung (Bilanz, Betriebsrechnung, Geldflussrechnung, Rechnung über die Veränderung des Kapitals und Anhang)

Bilanz per 31.12.2019

Bilanz in CHF	Anhang	31.12.19	31.12.18
Aktiven			
Flüssige Mittel		3'496'883	2'985'473
Forderungen aus Lieferungen und Leistungen		1'054'747	1'203'872
Sonstige kurzfristige Forderungen		61'442	45'867
Aktive Rechnungsabgrenzungen		9'494	34'689
Total Umlaufvermögen		4'622'566	4'269'901
Sachanlagen	1)	47'615	60'735
Finanzanlagen		29'145	29'145
Total Anlagevermögen		76'760	89'880
Total Aktiven		4'699'326	4'359'781
Passiven			
Verbindlichkeiten aus Lieferungen und Leistungen		48'390	31'848
Sonstige kurzfristige Verbindlichkeiten	2)	281'073	290'303
Passive Rechnungsabgrenzungen		94'253	77'240
Total Fremdkapital		423'716	399'391
Fondskapital	3)*	449'691	219'862
Total Fremdkapital inklusive Fondskapital		873'407	619'253
Grundkapital		300'000	300'000
Gebundenes Kapital		2'484'151	2'573'006
Freies Kapital		1'041'768	867'522
Total Organisationskapital	4)*	3'825'919	3'740'528
Total Passiven		4'699'326	4'359'781

* siehe Rechnung über die Veränderung des Kapitals

Betriebsrechnung

Betriebsrechnung in CHF	Anhang	2019	2018
Erhaltene Zuwendungen	5)	338'989	200'396
<i>davon zweckgebunden</i>		<i>293'646</i>	<i>136'983</i>
<i>davon frei</i>		<i>45'343</i>	<i>63'413</i>
Erlöse aus Lieferungen und Leistungen	6)	5'119'568	5'322'263
Übrige betriebliche Erlöse	7)	1'395'024	1'444'808
Total Betriebsertrag		6'853'581	6'967'467
Personalaufwand		-4'846'611	-4'974'582
Übriger Aufwand		-1'748'264	-1'878'469
Abschreibungen		-19'936	-18'707
Total Betriebsaufwand	8)	-6'614'811	-6'871'758
Betriebsergebnis		238'770	95'709
Finanzergebnis	9)	-1'281	-1'566
Periodenfremder Ertrag	10)	72'501	0
Periodenfremder Aufwand	10)	5'230	0
Jahresergebnis vor Veränderung des Fondskapitals		315'220	94'143
Veränderung des Fondskapitals	3)*	-229'829	15'018
Jahresergebnis vor Zuweisung an Organisationskapital		85'391	109'161
Veränderung Organisationskapital	4)*	0	0
Veränderung gebundenes Kapital	4)*	88'855	-109'161
Veränderung freies Kapital	4)*	-174'246	0
Jahresergebnis nach Zuweisung/Verwendung		0	0

* siehe Rechnung über die Veränderung des Kapitals

Geldflussrechnung

Geldflussrechnung in CHF	2019		2018	
Geldfluss aus Betriebstätigkeit				
Jahresergebnis (vor Zuweisungen an Organisationskapital)		85'391		109'161
Veränderung des Fondskapitals		229'829		-15'018
Abschreibungen auf Sachanlagen		19'936		18'707
Abnahme/(Zunahme) Forderungen		149'125		-92'314
Abnahme/(Zunahme) aktive Rechnungsabgrenzungen		25'196		-6'936
Abnahme/(Zunahme) sonstige Forderungen		-15'575		17'699
(Abnahme)/Zunahme kurzfristige Finanzverbindlichkeiten		7'312		3'915
(Abnahme)/Zunahme passive Rechnungsabgrenzungen		17'013		-21'697
Geldfluss aus Betriebstätigkeit		518'227		13'517
Geldfluss aus Investitionstätigkeit				
(Investitionen) in Sachanlagen		-6'817		-8'990
Geldfluss aus Investitionstätigkeit		-6'817		-8'990
Geldfluss aus Finanzierungstätigkeit				
		0		0
Veränderung der flüssigen Mittel				
Anfangsbestand an flüssigen Mitteln	01.01.19	2'985'473	01.01.18	2'980'946
Endbestand an flüssigen Mitteln	31.12.19	3'496'883	31.12.18	2'985'473
Nachweis Veränderung der flüssigen Mittel		511'410		4'527

Rechnung über die Veränderung des Kapitals

Veränderung des Fonds- und Organisationskapitals 2019

Bezeichnung	Anfangs- bestand per 01.01.19	Zuweisung	Verwendung	Interner Transfer	Total Veränderung	Endbestand per 31.12.19
3) Fondskapital (zweckgebunden)						
Individualförderung	102'891	11'846	-10'220	0	1'626	104'517
(Erlebnis)pädagogische Gruppenangebote	116'971	52'200	-85'235	0	-33'035	83'936
Ponto	0	229'600	-45'062	76'700	261'238	261'238
Total Fondskapital	219'896	293'646	-140'517	76'700	229'829	449'691

4) Organisationskapital

Grundkapital	300'000	0	0	0	0	300'000
Organisationskapital	300'000	0	0	0	0	300'000
Allgemeine Reserve	0	0	0	0	0	0
Gebundenes Kapital	2'573'006	0	-12'155	-76'700	-88'855	2'484'151
Finanzierung Deckungslücken bei Pflegeeltern	90'075	0	-7'852	0	-7'852	82'223
Lohnsicherung	2'000'000	0	0	0	0	2'000'000
Innovationen	482'931	0	-4'303	-76'700	-81'003	401'928
Freies Kapital	867'522	174'246	0	0	174'246	1'041'768
Total Organisationskapital	3'740'528	174'246	-12'155	-76'700	85'391	3'825'919

Veränderung des Fonds- und des Organisationskapitals 2018

Bezeichnung	Anfangs- bestand per 01.01.18	Zuweisung	Verwendung	Interner Transfer	Total Veränderung	Endbestand per 31.12.18
3) Fondskapital (zweckgebunden)						
Individualförderung	106'573	3'963	-7'645	0	-3'682	102'891
(Erlebnis)pädagogische Gruppenangebote	128'307	50'900	-62'236	0	-11'336	116'971
Total Fondskapital	234'880	54'863	-69'881	0	-15'018	219'862
4) Organisationskapital						
Grundkapital	300'000	0	0	0	0	300'000
Organisationskapital	300'000	0	0	0	0	300'000
Allgemeine Reserve	0	0	0	0	0	0
Gebundenes Kapital	2'463'845	82'120	-36'051	63'092	109'161	2'573'006
Finanzierung Deckungslücken bei Pflegeeltern	97'635	5'420	-12'979	0	-7'559	90'076
Lohnsicherung	2'000'000	0	0	0	0	2'000'000
Innovationen	366'210	76'700	-23'072	63'092	116'720	482'931
Freies Kapital	867'522	0	0	0	0	867'522
Total Organisationskapital	3'631'367	82'120	-36'051	63'092	109'161	3'740'528

Anhang zur Jahresrechnung 2019

Rechnungslegungsgrundsätze

Die Rechnungslegung des Vereins Espoir wurde in Übereinstimmung mit den Fachempfehlungen zur Rechnungslegung (Kern-FER und Swiss GAAP FER 21) wie auch nach dem Rechnungslegungsrecht (32. Titel des Obligationenrechts) erstellt und entspricht dem schweizerischen Gesetz und den Vereinsstatuten. Die Jahresrechnung vermittelt ein den tatsächlichen Verhältnissen entsprechendes Bild der Vermögens-, Finanz- und Ertragslage.

Die Jahresrechnung ist in Schweizer Franken ausgewiesen.

Durch die Darstellung in ganzen CHF können Rundungsdifferenzen entstehen.

Die wichtigsten Bilanzierungsgrundsätze sind nachfolgend dargestellt.

Bewertung der Sachanlagen

Die Sachanlagen werden zu Anschaffungs- oder Herstellkosten abzüglich betriebswirtschaftlich notwendiger Abschreibungen bilanziert.

Die Abschreibungen erfolgen vom Anschaffungswert.

Sachanlagen mit einem Anschaffungswert ab CHF 1500 werden aktiviert.

– Büromobiliar: über 10 Jahre vom Anschaffungswert

– Büromaschinen, EDV-Geräte: über 4 Jahre vom Anschaffungswert

– EDV e-Case (Software): über 4 Jahre vom Anschaffungswert

Bewertung der übrigen Bilanzpositionen

Sämtliche übrigen Bilanzpositionen sind zu Nominalwerten bilanziert.

Ausweis der Ereignisse nach dem Bilanzstichtag

Die Jahresrechnung wurde am 15. April 2020 durch den Vorstand zur Veröffentlichung genehmigt. Es bestehen keine wesentlichen Ereignisse nach dem Bilanzstichtag, die Einfluss auf die Buchwerte der ausgewiesenen Aktiven oder Verbindlichkeiten haben oder an dieser Stelle offengelegt werden müssen. Der Ausbruch von COVID-19 hat ebenfalls keine Auswirkungen auf die Buchwerte von Aktiven und Passiven der Jahresrechnung 2019. Aufgrund der Unsicherheiten in Bezug auf die Weiterentwicklung der aktuellen Situation sieht sich die Organisation gegenwärtig nicht dazu in der Lage, eine verlässliche Einschätzung der künftigen Auswirkungen auf die Vermögens-, Finanz- und Ertragslage zu treffen.

Erläuterungen zur Bilanz

		31.12.19	31.12.18
1) Sachanlagen		47'616	60'735
Büromobiliar	Anfangsbestand	81'221	81'221
	Zugänge	3'361	0
	Abgänge	0	0
	Endbestand	84'582	81'221
Wertberichtigung Mobiliar	Anfangsbestand	-44'369	-36'247
	Planmässige Abschreibungen	-8'234	-8'122
	Abgänge	0	0
	Endbestand	-52'603	-44'369
Büromaschinen, EDV-Geräte	Anfangsbestand	104'936	95'946
	Zugänge	3'456	8'990
	Abgänge	-4'901	0
	Endbestand	103'491	104'936
Wertberichtigung Büromaterial, EDV-Geräte	Anfangsbestand	-82'223	-72'682
	Planmässige Abschreibungen	-11'090	-9'541
	Abgänge	-4'901	0
	Endbestand	-88'412	-82'223
Software e-Case	Anfangsbestand	197'148	197'149
	Zugänge	0	0
	Abgänge	0	0
	Endbestand	197'148	197'149
Wertberichtigung Software e-Case	Anfangsbestand	-195'979	-194'936
	Planmässige Abschreibungen	-611	-1'043
	Abgänge	0	0
	Endbestand	-196'590	-195'979
2) Sonstige kurzfristige Verbindlichkeiten		281'073	290'303
Lohndurchlaufkonto		207'230	222'955
Sozialleistungen		73'489	67'343
Quellensteuer		354	5

Anhang zur Jahresrechnung 2019

Erläuterungen zum Ertrag

Ertrag	2019	2018
5) Erhaltene Zuwendungen	338'989	200'396
Mitgliederbeiträge	3'850	5'250
Diverse Spenden – zweckgebunden	293'646	136'983
Spenden privat	19'510	33'809
Spenden Gemeinden	0	1'000
Spenden Firmen	1'702	3'300
Spenden Kirchgemeinden	19'281	16'555
Spenden Institutionen	1'000	3'500
6) Erlöse aus Lieferungen und Leistungen	5'119'568	5'322'263
Erlös Pflegeplatzierung	3'835'252	4'097'360
Erlös Familienbegleitung	916'972	902'256
Erlös Besuchsbegleitung	161'461	154'926
Erlös Adoptionsabklärung	123'720	105'621
Erlös Abklärung	82'163	62'100

Im Jahr 2019 konnten wir 26'355 Pflgetage (–1771 Pflgetage gegenüber Vorjahr) und 7457 Familienbegleitungsstunden (+15 Stunden gegenüber Vorjahr) sowie 1153 Besuchsbegleitungsstunden (–106 Stunden gegenüber Vorjahr) verkaufen. Bei den Abklärungen konnten wir 649 Stunden (+134 Stunden gegenüber Vorjahr) verkaufen. Bei den Adoptionsabklärungen konnten wir 40 Aufträge (Vorjahr 40) verrechnen.

- 7) Übrige betriebliche Erlöse enthalten Kost und Logis, aber auch Auslagen für die Pflegekinder, die den Pflegeeltern ausbezahlt und gleichzeitig den Auftraggebenden in Rechnung gestellt werden.

Erläuterungen zum Aufwand

Aufwand	2019	2018
8) Betriebsaufwand	–6'614'811	–6'871'758
Dienstleistungsaufwand	–5'862'910	–6'130'395
Fundraisingaufwand	–99'639	–97'299
Administrativer Aufwand	–652'262	–644'064

Die Betriebsaufwände werden über die Kostenstellen- bzw. Kostenträgerrechnung erfasst und die Aufteilung entspricht der neuen Zewo-Methodik.

Finanzergebnis	2019	2018	
9) Finanzergebnis	–1'270	–1'566	
Finanzertrag	Bank- und Postzinsen	279	237
Finanzaufwand	Bank- und Postzinsen	–844	–481
	Zinsen für BVG	–46	–526
	Verzugszinsen AHV	0	–101
	Bankspesen	–659	–695
Periodenfremder Erfolg	2019	2018	
10) Periodenfremder Ertrag	72'501	0	
Periodenfremder Ertrag	72'501	0	
Periodenfremder Aufwand	5'230	0	
Periodenfremder Aufwand	5'230	0	

Beim periodenfremden Ertrag handelt es sich um eine Überschussbeteiligung der Krankentaggeldversicherung aus den Jahren 2016–2018. Beim periodenfremden Aufwand um eine CO₂-Rückerstattung der Sozialversicherungsanstalt basierend auf 2017.

Anhang zur Jahresrechnung 2019

Generelle Angaben

Zweck

Espoir unterstützt belastete Kinder, Jugendliche und Familien durch Sozialpädagogische Familienbegleitung, Sozialpädagogische Abklärungen und begleitete Pflegeplatzierungen. Gemeinsam mit den Kindern und Jugendlichen, den Eltern, ihrem sozialen Umfeld sowie den involvierten Fachpersonen strebt Espoir bestmögliche Lösungen an. Dabei orientiert sich die Non-Profit-Organisation primär am Kindeswohl und baut auf den Ressourcen im Umfeld der Kinder auf. Espoir ist konfessionell und politisch unabhängig.

Entschädigung an Vorstandsmitglieder	2019	2018
Die folgenden Tätigkeiten werden ehrenamtlich geleistet: 4 bis 6 halbtägige Sitzungen inkl. Vorbereitung, Mitgliederversammlung, 1 Tag Reiraite, 1/2 Tag Ausbildung, 4 bis 6 Ausschusssitzungen.	553 Std.	428 Std.
Die Vorstandsmitglieder erhalten eine Spesenpauschale von CHF 500/Jahr, das Präsidium erhält eine Spesenpauschale von CHF 2400/Jahr. Die Kosten für vorstandsbezogene und vom Präsidium genehmigte Weiterbildungen werden erstattet (Jahresgesamtbudget CHF 2500). Zusätzlicher Aufwand (Ausschussmitglieder, Kommissionen, Spezialressort, Präsidium etc.) wird mit CHF 75/Std. entschädigt.	6'551	6'106
Darin enthaltene gesetzliche Arbeitgeberbeiträge für Sozialabgaben	201	206
Entschädigung an das Präsidium inkl. Spesen	3'051	3'126
Darin enthaltene gesetzliche Arbeitgeberbeiträge für Sozialabgaben	201	206
Entschädigung an die Geschäftsleitung (4 Mitglieder)	553'460*	532'016
Darin enthaltene gesetzliche Arbeitgeberbeiträge für Sozialabgaben	84'595	78'945
* 1 Monat Doppelbesetzung aufgrund Pensionierung, inkl. Dienstaltersgeschenk		
Entschädigung an die Geschäftsführerin	181'737	180'127
Darin enthaltene gesetzliche Arbeitgeberbeiträge für Sozialabgaben	26'664	27'209

Vollzeitstellen

Im Berichtsjahr sowie im Vorjahr lag die Anzahl der Vollzeitstellen im Jahresdurchschnitt nicht über 250.

Vorstand

Manuela Raas Müller, Präsidentin seit 2015 (seit 2014 im Vorstand)
Brigitte Kämpfen-Federer, Vizepräsidentin seit 2011 (seit 2007 im Vorstand)
Bea Baltensberger (seit 2012 im Vorstand)
Nora Gerber (seit 2017 im Vorstand)
Eve Moser (2014–2019 im Vorstand)
Martin Pünter (seit 2016 im Vorstand)
Peter Trauffer (seit 2017 im Vorstand)
Martha Weingartner (seit 2014 im Vorstand)

**Von Esplor begleitetete Kinder
entwickeln sich zu
selbstbestimmten Menschen
und schauen gestärkt auf ihre
Kindheit zurück.**

Unsere Vision



**Kinder brauchen
Sicherheit und
Geborgenheit.**

Espoir
Brahmsstrasse 28
8003 Zürich

Telefon 043 501 24 00
Fax 043 501 24 01
info@vereinespoir.ch
www.vereinespoir.ch

Spendenkonto: PC-80-1956-8, IBAN: CH49 0900 0000 8000 1956 8



Gemeinsam für Kinder